

วิชา  
เครื่องใช้ประจำตัวนักเรียน

วัตถุประสงค์ของบทเรียน

ให้นักเรียนแต่ละคนเข้าใจเครื่องมือเครื่องใช้ประจำตัวนักเรียน เพื่อเป็นแนวทางปฏิบัติเกี่ยวกับเครื่องใช้ประจำตัวนักเรียน

- หมวกนักเรียน
- หนากากออกซิเจน
- ร่มชูชีพ
- เสื้อชูชีพ
- ชุดยั้งชีพ
- ชุดต้านแรงโน้มถ่วง
- แพยาง

บรรยายในหลักสูตร

ไทย ร.ท. ประยัติ พลนาวิ  
พ.อ.อ. วิชัย เพ็ชรพัก

1900

1. The first part of the book is devoted to a general introduction to the subject.

2. The second part is devoted to a detailed study of the various forms of the subject.

3. The third part is devoted to a study of the various forms of the subject.

4. The fourth part is devoted to a study of the various forms of the subject.

5. The fifth part is devoted to a study of the various forms of the subject.

6. The sixth part is devoted to a study of the various forms of the subject.

### หมวกบิน

หน้าที่ ป้องกันการตีบแทงของวัสดุที่แหลมคม อันอาจเป็นอันตรายต่อผู้ใช้ ลดแรงปะทะของแรงที่มากระทำต่อศีรษะขณะที่ผู้ใช้ปฏิบัติงานอยู่กับ บ.ที่มีความเร็วสูง ๆ

ทอ.ใช้ หมวกบินที่ ทอ.ใช้อยู่ในปัจจุบันมี ๒ แบบคือ

๑. แบบ HGU - 2A / P
๒. แบบ HGU - 85P

การตรวจ เป็นหน้าที่ของ จนท. เครื่องใช้ประจำตัวนักบินหรือผู้ใช้งาน แบ่งชั้นการตรวจออกเป็น ๓ ชั้น คือ (คำแนะนำการปฏิบัติทางเทคนิคของกรมช่างอากาศ ฉบับ ๑๐ - ๑๔ เรื่อง กำหนดอายุการตรวจหมวกบิน)

๑. ตรวจก่อนบิน ตรวจสภาพทั่วไปให้อยู่ในสภาพพร้อมใช้งาน
๒. ตรวจหลังบิน ตรวจสภาพ และทำความสะอาดอุปกรณ์หมวกบิน
๓. ตรวจตามระยะเวลา ทำการตรวจทุก ๆ ๒ ปี

### การระวังรักษา และทำความสะอาด

๑. เก็บไว้ในที่สะอาดปราศจากแสงแดด
๒. ตรวจซอรั้วของต่าง ๆ และเปลี่ยนเมื่อเห็นว่าชำรุด
๓. ทำความสะอาดหมวกให้แห้งภายหลังใช้งาน
๔. เมื่อไม่ได้ใช้งานควรเก็บไว้ในคลังหรือกระเป๋
๕. ต้องทำการตรวจทุก ๆ ครั้งเมื่อหมวกได้รับแรงกระแทกมาก ๆ

### หน้ากากออกซิเจน

หน้าที่ ควบคุมการหายใจเอาออกซิเจนเข้าไป เมื่อมีความจำเป็นต้องใช้จะทำงานภายใต้ความดันภายใน หน้ากาก เมื่อความดันมากกว่าความดันบรรยากาศ เมื่อนักบินทำการบินที่ระยะสูง ๆ ที่ใช้ในกองทัพอากาศ เป็นแบบ MBU - 5/P และ 10 / P

การตรวจ เป็นหน้าที่ของ จนท. เครื่องใช้ประจำตัวนักบิน การตรวจแบ่งออกเป็น ๓ ชั้น

๑. การตรวจก่อนบิน
๒. การตรวจหลังบิน
๓. การตรวจตามระยะเวลา (ทุก ๓๐ วัน)

นอกจากการตรวจตามขั้นตอนนี้แล้ว จะต้องตรวจเพิ่มในกรณี

- ได้รับความเสียหาย
- เมื่อไม่ได้ใช้หน้ากกรมานานเกิน ๓๐ วัน
- เมื่อได้รับรายงานว่าหน้ากกรมไม่อยู่ในสภาพพร้อมใช้งาน

Handwritten text, likely a header or introductory paragraph, starting with "The first part of the report..."

Handwritten text, continuing the report, mentioning "the second part of the report..."

Handwritten text, continuing the report, mentioning "the third part of the report..."

Handwritten text, continuing the report, mentioning "the fourth part of the report..."

Handwritten text, continuing the report, mentioning "the fifth part of the report..."

Handwritten text, likely a conclusion or final paragraph, starting with "In conclusion..."

การทำควมสะอาด

เป็นสิ่งจำเป็นยิ่ง จะทำให้หน้ากากมีอายุการใช้งานนานและยังจะทำให้ผู้ใช้มีความสบายและไม่ให้หน้ากากกลายเป็นสื่อของเชื้อโรคติดต่อ เมื่อใช้หน้ากากรวมทั้งวิธีทำความสะอาดอย่างธรรมดา ก็คือใช้สบู่ชนิด มีฤทธิ์อ่อน ๆ ละลายน้ำล้างหน้ากากเสร็จแล้วให้นำล้างให้สะอาด(ถ้าหน้ากากมีไมโครโพรินที่คอยควร์ไว้ก็ให้หรือแปลงอุณหภูมิให้สะอาด)

( REGULATOR )

ข้อควรระวัง

- ๑. ข้อต่อระหว่างหน้ากากกับเครื่องกำหนดกระแสเบี่ยงทิศทางควรเปลี่ยนใหม่
  - ๒. ห้ามทำการหล่อลื่น ไม่ว่าด้วยสีกใด ๆ
  - ๓. ห้ามใช้น้ำยาหรือน้ำยาใด ๆ ทำงานเกี่ยวกับระบบออกซิเจน
- ( ทำความสะอาด )

การเก็บรักษา

- ๑. เก็บไว้ในที่สะอาดอากาศเย็น
- ๒. เมื่อไม่ใช้ให้วางควรรวมไว้ในกล่องกันฝุ่นละอองไปติดตามเส้นทางเข้าและออก
- ๓. ไม่เก็บไว้ในที่ร้อนจัด

รวมวิธี

หน้าที่ ช่วยในการลงสู่พื้นดินได้อย่างไม่เป็นอันตราย เมื่อมีเหตุฉุกเฉินจะคงส่งเครื่องบิน นอกจากจะช่วยเหลือชีวิตมนุษย์โดยตรงแล้วยังช่วยทางอ้อมอีก จึงแบ่งรวมวิธีเป็น ๓ ประเภท

- ๑. ประเภทมหังของ
- ๒. ประเภทเบรคหรือต้าน
- ๓. ประเภทบุคคล

มหังของ เพื่อช่วยบุคคลที่ขาดการติดต่อกับบุคคลภายนอก การคมนาคมไม่สะดวก เช่นส่งเสบียงอาหารให้ทหารที่อยู่แนวหน้าถูกข้าศึกมีติดล้อมไว้

เบรค ใช้กับเครื่องบินที่มีความเร็วสูง ๆ ลงสนามได้ในระยะสั้น

บุคคล จะต้องออกแบบสร้างใหม่คุณค่าในการใช้งานสูง ปลอดภัยและง่ายต่อการใช้ มีข้ออยู่ใน ทอ.

B- 20, BA - 22, BA - 25, C - 12, S - 21, SA - 20, LW 3 B, YANKEE SEHT

และรวม ข. รอนแบ่งออกเป็น ๔ แบบ

- แบบรองหลัง
- แบบรองนั่ง
- แบบหน้าอก
- แบบ LW - 3 B

จะรู้ว่ารบบแบบใดใช้กับเครื่องบินอะไรศึกษาจาก TO 14D 1 - 1 - 1

การทำงาน การทำงานของรบบส่วนบุคคลมี ๒ ชนิด คือ

- ๑. ทำงานโดยอัตโนมัติ
- ๒. ทำงานโดยใช้นิ้วมือกระตุ้นให้รบบทำงาน

THE UNIVERSITY OF CHICAGO  
DEPARTMENT OF CHEMISTRY  
5800 S. UNIVERSITY AVENUE  
CHICAGO, ILLINOIS 60637

RECEIVED  
JAN 15 1964

FROM  
DR. J. H. GOLDSTEIN

TO  
DR. R. F. SCHNEIDER

RE  
NMR SPECTRA OF  
POLYMER SOLUTIONS

PLEASE RETURN TO  
DR. J. H. GOLDSTEIN

DEPARTMENT OF CHEMISTRY  
5800 S. UNIVERSITY AVENUE  
CHICAGO, ILLINOIS 60637

UNIVERSITY OF CHICAGO PRESS

ส่วนประกอบ ส่วนประกอบของรวมบุคคลจะมี ๔ ส่วน ถ้าเครื่องบินที่มีความเร็วสูงจะเพิ่มอีก ๑ ส่วน เป็น ๕ ส่วน คือชุดอัตโนมัติ ส่วนประกอบของรมมี

- ๑. สายรีดคาง ๆ
- ๒. หอรม
- ๓. ยารม
- ๔. รมน้ำ

การเก็บสายรม มี ๒ แบบ

- ๑. เก็บด้วยดุมเก็บสาย
- ๒. เก็บด้วยสายยาง

ชุด AUTOMATIC ที่ใช้ใน หอ. มี ๒ แบบคือ

- แบบไซลาน
- แบบวัตุระเบิด

การตรวจ เป็นหน้าที่ของ จมท. เครื่องใช้ประจำตัวนักบิน แบ่งชั้นการตรวจออกเป็น ๓ ชั้น คือ (ตามแจ้งความวิทยาการ กรมช่างอากาศที่ ๑๔ ร ๑ - ๒ - ๑)

- ๑. การตรวจก่อนบิน
- ๒. การตรวจประจำหรือรายเดือน ( ๓๐ วัน )
- ๓. การตรวจตามระยะเวลา ( ๕๐ วัน )

การตรวจก่อนบิน เป็นหน้าที่ของ จมท. เครื่องใช้ประจำตัวนักบินของฝูงบินนั้น ๆ เป็นการตรวจคุณภาพภายนอก ควบสายตาเปล่า

การตรวจประจำ เป็นหน้าที่ของ จมท. เครื่องใช้ประจำตัวนักบินของฝูงบินนั้น ๆ ต้องทำการตรวจทุก ๆ ๓๐ วัน เป็นการตรวจคุณภาพภายนอกควบสายตาเปล่า เมื่อตรวจเสร็จต้องลงชื่อ วัน, เดือน, ปี ที่ทำการตรวจที่สมุทประวัติกรม ( AF.TO FORM 391 ) และถ้าลงไม่ถูกต้องศึกษาจาก T.O. - 00 - 25 - 241

การตรวจตามระยะเวลา เป็นหน้าที่ของ จมท. เครื่องใช้ประจำตัวนักบินของ ศษ.คณ.ขอ. การตรวจชั้นนี้ เป็นการตรวจอย่างละเอียดรวมทั้งการตรวจซ่อมแซมของนำรามาถึงที่ห้องฝึก เมื่อตรวจเสร็จต้องลงชื่อ วัน, เดือน, ปี ที่ทำการตรวจและที่สมุทประวัติกรม ( AF.TO 391 )

การระวังรักษารมชาติ

- ๑. ยกรมใหญ่ ออกอากาศหรือออก
- ๒. การขนส่งควมบรรจุหีบห่อ
- ๓. การวางรมควรวางเบา ๆ และวางกานล่างลง
- ๔. รมที่มีชุดอัตโนมัติ การเคลื่อนย้ายระวังอย่าให้ ARMING CABLE ไปเกี่ยว กับสิ่งอื่นเพราะจะทำให้ชุดกระตุ้นอัตโนมัติทำงาน
- ๕. อ्यानังหีบรม

THE UNIVERSITY OF CHICAGO

PHILOSOPHY DEPARTMENT

PHILOSOPHY 101

LECTURE NOTES

PROFESSOR [Name]

WINTER 2024

LECTURE 1

THE PHENOMENON OF CONSCIOUSNESS

1.1 THE HARD PROBLEM

1.2 THE EASY PROBLEM

1.3 THE MEASUREMENT PROBLEM

1.4 THE INFORMATION PROBLEM

1.5 THE COMPLEXITY PROBLEM

1.6 THE INTEGRATION PROBLEM

1.7 THE EVOLUTIONARY PROBLEM

1.8 THE NEURAL PROBLEM

1.9 THE PSYCHOLOGICAL PROBLEM

1.10 THE PHILOSOPHICAL PROBLEM

1.11 THE SCIENTIFIC PROBLEM

1.12 THE METAPHYSICAL PROBLEM

1.13 THE ETHICAL PROBLEM

1.14 THE AESTHETIC PROBLEM

1.15 THE POLITICAL PROBLEM

1.16 THE RELIGIOUS PROBLEM

1.17 THE SOCIAL PROBLEM

1.18 THE ENVIRONMENTAL PROBLEM



ขอควปฏิบัติกรมในกรมรักษา

- ๑. ปฏิบัติตามคู่มือของกรม
- ๒. ตรวจรตามสำคัญการตรวจ
- ๓. การขนย้ายรม ปฏิบัติใหญ่ของระวังประวัติรมจะหาย
- ๔. รมสำรองกับรมที่ใช้เป็นประจำควรจะแยกจากกัน
- ๕. รมที่ใช้เพียงพอ เมื่อรับรมใหม่ไม่ควรเปิดจากหีบห่อ
- ๖. สถานที่เก็บรม อย่าน้ำใหญ่ น้ำ โอน้ำ น้ำมัน ขพ. น้ำมันหล่อลื่น
- ๗. สถานที่เก็บรม รมที่มี CARTRIDGE ไม่ควรเก็บไว้ใกล้ไฟ
- ๘. หากได้รับรมมาใหม่ เมื่อต้องการใช้งาน ควรส่งไปทำการตรวจที่ใหม่
- ๙. เมื่อนำรมใหม่ออกจากหีบห่อหรือทำการตรวจที่ของลงวัน, เกือน, ปี ที่ติดตั้ง และหมกอายุที่สมุขประวัติรม

การนับอายุ ลักษณะการนับอายุของรมมี ๒ อย่างคือ

- ๑. รมที่อยู่ในถุงลมเข้าไม้ไค้
- ๒. รมที่เปิดถุงแล้ว

การนับอายุให้นับดังนี้ ( วท.ขอ. ๔๕ ข ๑ - ๒ - ๑ )

- ๑. รมที่เก็บตามข้อ ๑ และมีอายุการเก็บไม่เกิน ๓ ปี นับจากวันผลิตให้ใช้ต่อไปได้อีก ๔ ปี นับตั้งแต่วันเกิดใช้ครั้งแรก
- ๒. รมที่เก็บตามข้อ ๑ และมีอายุการเก็บเกิน ๓ ปี นับแต่วันผลิตให้ใช้ต่อไปได้อีกอีก ๔ ปี นับจากปีที่ ๓ ที่เก็บรักษา
- ๓. รมที่เก็บตามข้อ ๒ ให้ใช้ต่อไปได้อีก ๔ ปี นับตั้งแต่วันเปิดครั้งแรก
- ๔. เขียน วัน เกือน ปี ที่เปิดใช้งานและ วัน, เกือน, ปี ที่หมกอายุโรงงานที่รมผลิต

ชก AUTOMATIC

- ๑. รม BA- 22 เป็นแบบไรลาน ( F - 1 B )
  - เวลา ๑ - ๓ วินาที จะตั้งไว้ ๑ วินาที
  - ความสูง ๕,๐๐๐ - ๒๐,๐๐๐ จะตั้งไว้ที่ ๑๔,๐๐๐ ฟุต
  - ความดันบรรยากาศ ๒๕.๕๒ นิ้วปรอท
- ๒. รม BA - ๒๕ เป็น CARTRIDGE
  - ACTUATOR MODEL ๑๑,๐๐๐ อายุการใช้งาน ๓๒ เกือน
  - CARTRIDGE MODEL CCU-42/A อายุการใช้งาน ๔๔ เกือน
  - ( สท.ทอ. ที่ ๑๑ - ๑๖ - ๓๐ ม.ก. ๒๔ ) หรือ ๖๐ เกือนจากวันผลิต
  - อายุการเก็บ ๖๐ เกือน



เลือกรูขี้น

หน้าที่ ช่วยชีวิตนักบิน ผู้โดยสาร เมื่อเครื่องบินเกิดอุบัติเหตุ นักบินสละเครื่องบินขณะอยู่กลางทะเล หรือ โครมลงมาสู่พื้นดินเมื่อกระตุกเลือกรูขี้นออกช่วยพยางค์ว่ามีให้มีการหล่นกัน การกระแทกแรง ๆ เมื่อกระแสน้ำที่พื้นแรง

ทอ.ใจ ที่กองทัพอากาศไรแบบ LPU-2/P หรือ LPU - 10/P

ส่วนประกอบของเลือกรูขี้นที่มีส่วนประกอบดังนี้

- เปลือกนอกหรือปกเสื้อ
- ตัวเสื้อ
- การรับอินทอออกไซค์ ( CO<sub>2</sub> )

เวลาสวมใส่ จะต้องทำการสวมใส่ก่อนสวมรมรูขี้น

การปรับ ต้องปรับให้หลวมไว้ก่อนแล้วทำการปรับในน้ำ ถ้าใส่คับจะปรับในน้ำลำบาก เพราะสายรัดอกน้ำจะแข็งตัวและดึงปรับลำบาก

การตรวจ ตามคู่มือ T.O.14 S - 1 -102แบ่งการตรวจไว้

- การตรวจก่อนใช้งาน
- การตรวจตามระยะเวลา ( ๑๒๐ วัน )

การตรวจก่อนใช้งาน เป็นหน้าที่ของ จนท. เครื่องใจประจำตัวนักบินของฝูงบินนั้น ๆ ทำการตรวจ เป็นการตรวจสภาพภายนอกควยสายตาเปล่า

การตรวจตามระยะเวลา เป็นการตรวจของ จนท. เครื่องใจประจำตัวนักบิน ศษ.คณ.ขอ. ทำการตรวจรวมทั้งเป็นการตรวจซ่อมควย

การมีอายุการใช้งาน ไม่มีอายุการใช้งาน (T.O 14 S-1- 102 บทที่ ๑)

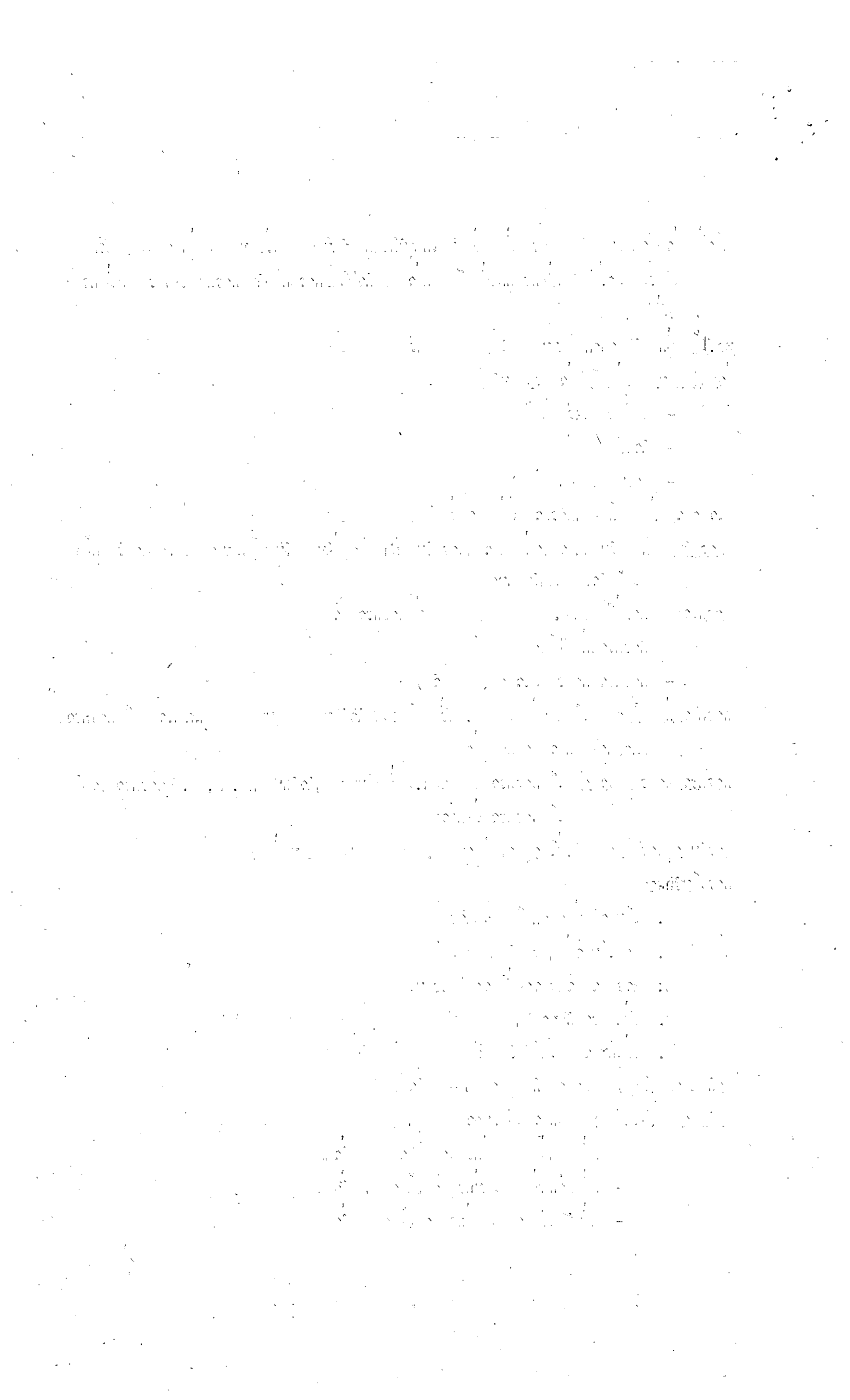
การเก็บรักษา

๑. เก็บไว้ในที่อากาศเย็นพอสมควร
๒. ห้ามเก็บไว้ที่ ๆ ร้อนจัด
๓. ควรแขวนไว้หรือวางที่ชั้นวางให้เรียบร้อย
๔. ไม่กองรวมกันนาน ๆ
๕. ไม่เก็บไว้ใกล้เหล็ก สังกะสี

ยาคันถอย (สีค่า) จะสามารถกันไทนาน ๓ - ๔ ชั่วโมง

ผงสีถอย (สีเหลือง) จะมุกควยเชือกยาว ๒๐ ฟุต

- คลื่นมีก้นน้อย จะแยกกระจายไทนาน ๔ ชั่วโมง
- คลื่นมากน้อย จะแยกกระจายไทนาน ๓ ชั่วโมง
- คลื่นจัดหรือมาก จะแยกกระจายไทนาน ๒ ชั่วโมง



ชุดยั้งชีพ

หน้าที่ เพื่อความปลอดภัยเมื่อเครื่องบินเกิดอุบัติเหตุ นักบินจำเป็นต้องสละเครื่องบิน และโคจรลงมาสู่พื้นที่  
ทุรกันดารยังติดต่อกับบุคคลภายนอกไม่ได้ การคมนาคมไม่สะดวกยังไม่ได้รับการช่วยเหลืออุปกรณ์  
ยั้งชีพจะเป็นเครื่องช่วยประทังชีวิตและอำนวยความสะดวกเล็ก ๆ น้อย ๆ ในช่วงระยะเวลาหนึ่ง  
แบ่งออกได้ ๓ ประเภท

- ๑. ประเภทบุคคล ( INDIVIDUAL SURVIVAL KIT )
- ๒. ประเภทประจำอากาศยาน ( AIRCRAFT SURVIVAL )
- ๓. ประเภทกู้ภัยทางทะเล ( SEA RESCUE SURVIVAL )

ประเภทบุคคล เป็นชุดยั้งชีพที่ติดตัวไปกับนักบินจะมีน้ำหนักเบา กระทัดรัดใช้เมื่อมีเหตุฉุกเฉิน มี

- ๑. แบบ SRU - 16/P
- ๒. แบบ MD - 1
- ๓. แบบ MG - 2
- ๔. แบบ ML - 3
- ๕. แบบ CHU - 6S/P หรือ ML - 2
- ๖. แบบ VEST AND CHAPS

การตรวจ แบ่งออกเป็น ๒ ชั้น

- ตรวจก่อนบิน
- ตรวจตามระยะเวลา ( ๓๐ วัน )

ประเภทประจำอากาศยาน ส่วนมากจะไว้กับเครื่องบินลำเดียวสัมภาระ บ.บรรทุกอาหารใน KIT หนึ่ง ๆ

จะสนับสนุนได้ประมาณ ๑๒ - ๑๔ คน

การตรวจ แบ่งออกเป็น ๒ ชั้น

- ตรวจก่อนบิน
- ตรวจตามระยะเวลา ( ๑๕๐ วัน )

ประเภทกู้ภัยทางทะเล มีอยู่ ๒ แบบคือ

- MA - 1
- MA - 2

ไว้กับ บ.ลำเดียวหรือ ฮ.ที่ทำหน้าที่เป็น บ. RESCUE จะมีอุปกรณ์ชุดยั้งชีพ ๕ ชั้นด้วยกันโดยมี

เชือกคิกกันยาว ๒๐๐ ฟุต ( จาก T.O 14S 1-2-11 SECTION 6 )

การตรวจ แบ่งออกเป็น ๒ ชั้น

- ตรวจก่อนบิน
- ตรวจตามระยะเวลา ( ๑๒๐ วัน )

1. The first part of the document discusses the importance of maintaining accurate records of all transactions and activities. It emphasizes that this is crucial for ensuring transparency and accountability in the organization's operations.

2. The second part of the document outlines the various methods and tools used to collect and analyze data. It highlights the need for consistent and reliable data collection processes to support effective decision-making.

3. The third part of the document focuses on the role of technology in data management and analysis. It discusses how modern software solutions can streamline data collection, storage, and reporting, thereby improving efficiency and accuracy.

4. The fourth part of the document addresses the challenges associated with data management, such as data quality, security, and privacy. It provides strategies to mitigate these risks and ensure that data is used responsibly and ethically.

5. The fifth part of the document discusses the importance of data governance and the establishment of clear policies and procedures. It stresses that a strong governance framework is essential for maintaining the integrity and reliability of the organization's data assets.

6. The sixth part of the document explores the role of data in driving innovation and growth. It highlights how data-driven insights can identify new market opportunities, optimize existing products, and improve customer experiences.

7. The seventh part of the document discusses the importance of data literacy and training for all employees. It emphasizes that having a data-driven culture is essential for the organization to fully leverage its data resources.

8. The eighth part of the document addresses the future of data management and analysis. It discusses emerging trends such as artificial intelligence, machine learning, and big data, and how they will shape the way organizations use data.

9. The ninth part of the document provides a summary of the key points discussed throughout the document. It reiterates the importance of data in driving organizational success and the need for a comprehensive data management strategy.

10. The final part of the document offers concluding thoughts and recommendations for the organization. It encourages a proactive approach to data management and a commitment to continuous improvement in data practices.

### ชุดความแรงโน้มถ่วง

หน้าที่ ป้องกันหน้ามีความหนักสดีและความเสียหายอื่น ๆ อันเนื่องมาจากแรงกดดันของอากาศในระหว่างทำการบินและแรงเหวี่ยงของเครื่องบินมีหลายแบบที่กองทัพอากาศแจกจ่ายให้แก่นักบินหรือผู้ทำงานในอากาศขณะนี้เป็นแบบ CSU - 3/P

การทำงาน ชุด G-SUIT แบบนี้จะสามารถพองตัวโดยอัตโนมัติเมื่อมีแรงขับเคลื่อน 2 GS แต่เมื่อนักบินหรือผู้ทำงานในอากาศบินระดับสูงชุด G-SUIT จะไม่พองตัว

- แรงขับเคลื่อนที่ไต่รับได้เป็นเครื่องบนคูลล์อากาศได้จาก VACCUM PUMP สิ้นจะเป็คเมื่อ 2.75 G
- แรงขับเคลื่อนที่ไต่รับได้เป็นเครื่องบนคูลล์อากาศได้จาก STAGE สุดท้ายของชุดอ็อกอากาศ

การปรับ ต้องปรับชุด G-SUIT ให้พอเหมาะกักร่างกายของผูสวมใส่ดังนี้

๑. จะต้องให้ ZIP ปึค
๒. เป็ค ZIP ทุกตัวออก
๓. ใส่ฝ่ามือคว่ำแล้วยึคเข้าไประหวางช่องท้อง ฝ่ามือแล้วจึงยึคเลือกปรับให้พอคึ
๔. เลือกขนาดของ G-SUIT ให้พอเหมาะพอคึกับรูปร่างของบุคคล
๕. ควรใส่กับบุคคลหรือนักบินเพียงคนเค็ย

### การทำควมสะอาด

๑. ZIP ทุกตัวจะคองพยายามปึค
๒. ควรทำควมสะอาดควยน้ำยาหรือน้ำสะอาด
๓. การทำควมสะอาดคองพยายามทำควยมือ
๔. ห้ามใช้เครื่องจักรหรือเครื่องมือกลทำควมสะอาด
๕. ทำควมสะอาดแล้วคองผึงในที่ร่ม
๖. ทำควมสะอาดแล้วห้ามนำออกตากแดดเป็นอันขาด

การตรวจ แบ่งออกเป็น ๒ ชั้น

- การตรวจก่อนบิน
- การตรวจควมระยะเวลา

### การเก็บรักษา

๑. ควรเก็บไว้ในคั้งกันแสงจำพวกคึคทะเลเค็ค
๒. ควรเก็บไว้ในที่อากาศไม่ร้อนเกินไป
๓. ควรเก็บไว้ที่ สะกดคองการตรวจและรักษา

1. The first part of the document discusses the importance of maintaining accurate records of all transactions and activities. It emphasizes that this is essential for ensuring transparency and accountability in the organization's operations.

2. The second part of the document outlines the various methods and techniques used to collect and analyze data. It highlights the need for a systematic approach to data collection and the importance of using reliable sources of information.

3. The third part of the document focuses on the analysis and interpretation of the collected data. It discusses the various statistical and analytical tools that can be used to identify trends and patterns in the data.

4. The fourth part of the document discusses the implications of the findings and the need for further research. It emphasizes that the results of the study should be used to inform decision-making and to guide the development of policies and procedures.

5. The fifth part of the document provides a summary of the key findings and conclusions of the study. It highlights the main points of the research and the implications of the findings for the organization and the industry.

6. The sixth part of the document discusses the limitations of the study and the need for further research. It identifies the areas where the study was limited and the need for more comprehensive research in the future.

7. The seventh part of the document provides a list of references and sources used in the study. It includes a list of books, articles, and other sources that were consulted during the research process.

8. The eighth part of the document provides a list of appendices and supplementary materials. It includes a list of tables, figures, and other materials that are included in the study.

9. The ninth part of the document provides a list of acknowledgments and thanks. It expresses gratitude to the individuals and organizations that provided support and assistance during the research process.

10. The tenth part of the document provides a list of contact information and a list of authors. It includes the names and contact information of the individuals who conducted the research and wrote the report.



แพยาง

หน้าที่ ช่วยชีวิตนักบิน ผู้โดยสาร เมื่อเครื่องบินเกิดอุบัติเหตุตกบนผืนน้ำหรือเครื่องบินและอุกกลางทะเล แพยางจะเป็นเครื่องช่วยจนกว่าหน่วยช่วยเหลือจะมาช่วยทัน  
แพยางเป็นเครื่องใช้ประจำเครื่องบินยกเว้นแพยาง ๑ คน เมื่อประกอบพร้อมเรียบร้อยแล้วจะอยู่ในทุกยั้งชีพ แพยางซึ่งใช้ในกองทัพอากาศเรามาอยู่ด้วยกัน ๕ แบบ

- ๑. แพยาง ๑ คน ( LRU - 3/P ) บ. ซับไล
- ๒. แพยาง ๔ คน ( MA - 1 ) บ. กู๊ยก
- ๓. แพยาง ๖ คน ( E - 2B ) บ. ลำเลียงขนาดกลาง
- ๔. แพยาง ๗ คน ( LRU - 1/P )
- ๕. แพยาง ๒๐ คน ( F - 2B ) บ. ลำเลียงขนาดใหญ่

ขณะนี้ ทอ. ยังมีแพยางเพิ่มมาอีก ๑ แบบ คือ แพยาง ๑๐ คน B8737

ส่วนประกอบของแพยาง

- ๑. ตัวแพยาง
- ๒. คาร์บอนไดออกไซด์ ( CO<sub>2</sub> )
- ๓. สมอทะเล
- ๔. อุปกรณ์ประจำแพยาง

การตรวจ T.O 14 S - 1 - 102

- การตรวจก่อนใช้งาน
- การตรวจตามระยะเวลา (๑๒๐ วัน)

การตรวจก่อนใช้งาน เป็นหน้าที่ของ ทนท. เครื่องใช้ประจำตัวนักบินของฝูงบินนั้น ๆ ทำการตรวจเป็นการตรวจภายนอกช่วยสายตาเปล่า

การตรวจตามระยะเวลา เป็นหน้าที่ของ ทนท. เครื่องใช้ประจำตัวนักบินของ ศท. คม. ขอ. ทำการตรวจส่งเข้าตรวจทุก ๑๒๐ วัน (T.O 14S - 1- 102) ที่ ๒ )

เมื่อทำการตรวจตามระยะเวลาเสร็จเรียบร้อยแล้วจะทำการพิมพ์ต้องโรยแม่พิมพ์เพื่อ

- ๑. ไม่ให้แพยางติดกัน
- ๒. ทำการคลังาย
- ๓. สะทกในการตรวจพบในครั้งต่อไป

การเก็บรักษาแพยาง

- ๑. ไม่วางทับกัน
- ๒. เก็บไว้ในที่อากาศเย็น ไม่เก็บไว้ในที่อากาศร้อนจัด
- ๓. ไม่เก็บไว้ในที่ชื้น ๆ ทวกเหล็ก , สังกะสี

